

产品手册

H_IL-23 Reporter 293 Cell Line

H_IL-23 Reporter 293 细胞系

For research use only!

本品仅供科研使用，严禁用于治疗！

版本号：V2.11.2

目录

一、	产品基本信息及组分.....	3
二、	包装、运输及储存.....	3
三、	产品描述.....	4
四、	材料准备.....	5
1.	细胞培养、冻存、复苏试剂准备.....	5
2.	试剂耗材准备.....	5
五、	细胞复苏、传代、冻存.....	6
1.	细胞复苏.....	6
2.	细胞传代（以 10 cm 皿为例）.....	6
3.	细胞冻存.....	6
六、	使用方法.....	7
1.	激动剂激活实验.....	7
1)	加样步骤.....	7
2)	报告基因检测.....	8
3)	验证结果.....	8
1.	抗体 block 实验.....	9
1)	加样步骤.....	9
2)	报告基因检测.....	10
3)	验证结果.....	11
附录 1:	IL-23A&IL-12B 蛋白验证结果.....	12
附录 2:	稳定性验证结果.....	12
附录 3:	流式验证结果.....	13
相关产品.....		14
使用许可协议:		14

一、 产品基本信息及组分

基本信息

产品编号	产品名称	规格
GM-C06722	H_IL-23 Reporter 293 Cell Line	5E6 Cells/mL

组成成分

产品编号	产品名称	规格	数量	储存
GM-C06722	H_IL-23 Reporter 293 Cell Line	5E6 Cells/mL	1 管	-196°C

二、 包装、运输及储存

1. 细胞系产品干冰运输，-196°C 以下（冰箱或液氮的气相）长期储存。
2. 接触产品请带手套。请收到产品立即确认产品是否为冻存状态，-196°C 以下（冰箱或液氮的气相）长期储存。
3. 本产品相关 Assay，应在二级生物安全实验室或生物安全柜中进行。

三、 产品描述

白细胞介素 23 (IL-23) 是一种炎症性细胞因子, 是 IL-12 细胞因子家族的一部分。IL-23 由 IL-12B (IL-12p40) 亚基和 IL-23A (IL-23p19) 亚基组成。主要由活化的树突状细胞, 巨噬细胞或单核细胞分泌。IL-23 是辅助 T 细胞 17 型 (Th17 细胞) 维持和扩增的关键细胞因子, 使 Th17 细胞能够释放其效应细胞因子从而介导自身免疫反应。

IL-23 的功能受体 (IL-23 受体) 由 IL-12R β 1 和 IL-23R 之间的异源二聚体组成。IL-23 与结肠炎、胃炎、牛皮癣和关节炎等自身免疫性炎症性疾病有关。Ustekinumab 是一种针对这种细胞因子的单克隆抗体, 作用于 P40 亚基, 用于治疗某些自身免疫性疾病。

吉满生物 H_IL-23 Reporter 293 Cell Line 细胞系是以 HEK-293 为工具细胞, 基于 JAK-STAT 信号通路构建的一种 Luciferase 报告基因细胞系。当 IL-23 结合 IL-23R、IL12R β 1 受体后, 激活荧光素酶 (Luciferase) 的表达。Luciferase 读值即代表信号通路的激活效果, 因此可用于 IL-23 相关药物的体外效果评价。

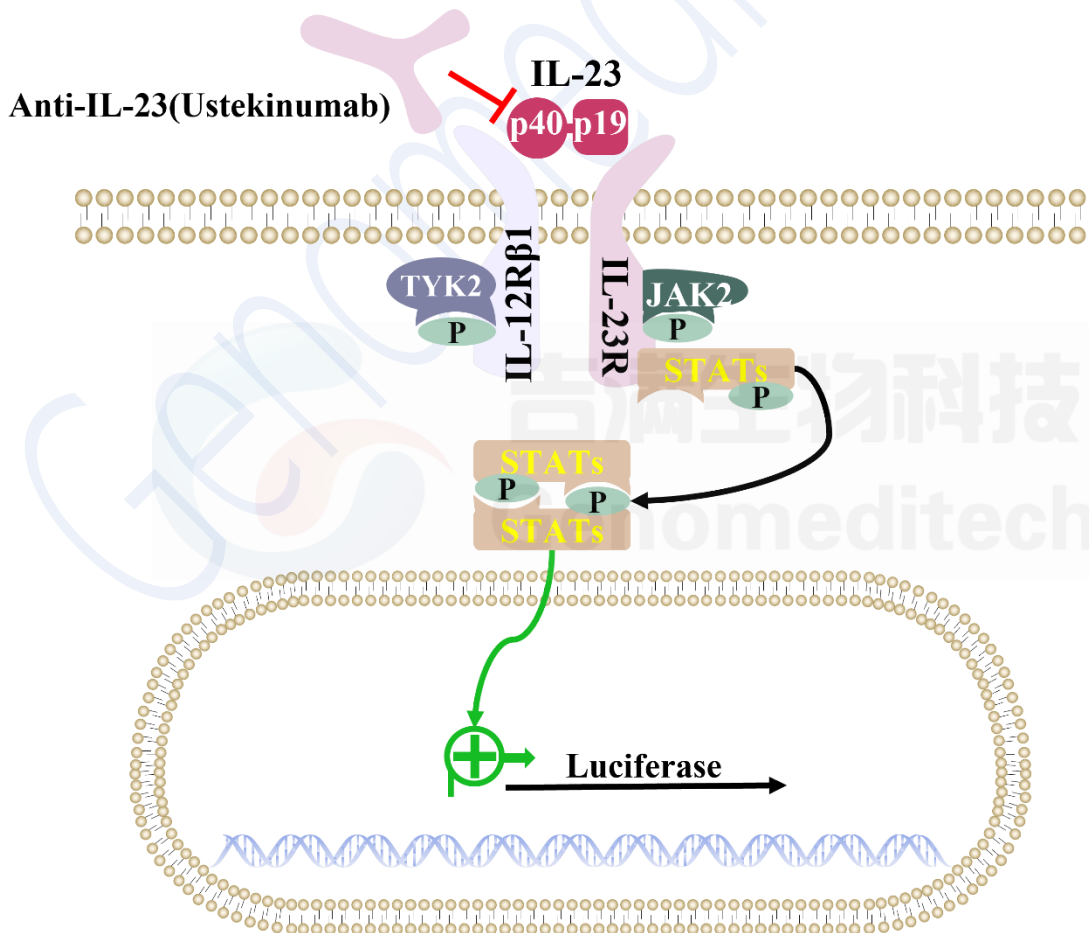


Fig 1.原理示意图

四、 材料准备

1. 细胞培养、冻存、复苏试剂准备

细胞复苏培养基:	DMEM+10% FBS+1% P.S
细胞生长培养基:	DMEM+10% FBS+1% P.S+4 $\mu\text{g/mL}$ Blasticidin+0.75 $\mu\text{g/mL}$ Puromycin+125 $\mu\text{g/mL}$ Hygromycin
细胞冻存液:	90% FBS+10% DMSO
Assay Buffer:	DMEM+1% FBS+1% P.S

2. 试剂耗材准备

试剂准备

Reagent	Specification	Manufacturer/Catalogue No.
Puromycin	25 mg	Genomeditech/ GM-040401-1
Blasticidin	10 mg	Genomeditech / GM-040404-1
Hygromycin	1 g	Genomeditech/GM-040403-1
Pen/Strep	100 mL	Thermo/15140-122
Fetal Bovine Serum	500 mL	Cegrogen biotech/A0500-3010
DMEM	500 mL	gibco/C11995500BT
96 Well Clear V-Bottom Tissue Culture	96-well	Corning/3894
96 well round well culture plate	96-well	NEST/701001
96 well White Flat Bottom Polystyrene Not Treated Microplate	96-well	Corning/3912
GMOne-Step Luciferase Reporter Gene Assay Kit	1000 T	Genomeditech/GM-040503C
Recombinant Human IL-23 (C-6His)	/	novoprotein/CJ40
Anti-H_IL-12/23 hIgG1 antibody	/	Genomeditech/GM-46333AB
Anti-IL-23R hIgG1 Antibody(5D4)	/	Genomeditech/GM-87786AB
Human IL-23A&IL-12B Heterodimer Protein; His Tag	/	Genomeditech/GM-87924RP
Anti-Human CD212/IL12RB1 Antibody (148C09)	50 μg	AtaGenix/FHE37110

重要仪器

Equipment	Manufacturer/Catalogue No.
细胞计数仪	ThermoFisher Scientific/Countess 3
酶标仪	Moleculardevices/SpectraMax L

五、 细胞复苏、传代、冻存

1. 细胞复苏

注：为确保最高存活率，应在收到冻存细胞后立即解冻并复苏培养。如果在收到细胞后需要继续储存，将其置于液氮罐中，严禁储存在 -70°C ，因为在 -70°C 下储存会导致活性丧失。

- 37 $^{\circ}\text{C}$ 水浴锅预热复苏培养基，加入预热后的复苏培养基 5 mL 至 15 mL 离心管。
- 从液氮中取出冻存细胞并迅速放入 37 $^{\circ}\text{C}$ 恒温水浴锅，将细胞液面浸至水面以下轻轻摇动解冻，直到刚刚融化（通常 2-3 分钟）。
- 用 70% 乙醇擦拭冻存管外部以降低污染的几率。在生物安全柜或超净台中将冻存管中的细胞悬液转移到步骤 a) 的离心管中，轻轻混匀，176 \times g，离心 3 min，使细胞沉淀，弃上清。
- 使用 1 mL 复苏培养基重悬，可取出部分使用台盼蓝染色计数活细胞，活细胞 $\geq 3 \times 10^6$ cells/mL。
- 通过补充复苏培养基的形式，调整活细胞密度到 $2-3 \times 10^5$ cells/mL，根据细胞悬液总体积，将细胞接种到合适的培养皿中。

3. 细胞冻存

- 使用 176 \times g，3 min 离心收集细胞。
- 使用预冷细胞冻存液（90% FBS + 10% DMSO）重悬细胞，细胞密度调整为 5×10^6 cells/mL，每管 1 mL 分装到细胞冻存管中。
- 拧紧盖子，适当标记后，将冻存管置于梯度降温盒中， -80°C 下保存至少 1 天，尽快转移至液氮中。

2. 细胞传代（以 10 cm 皿为例）

注：细胞复苏后的 1 至 2 代，使用复苏培养基，待细胞状态稳定后，再更换为含有抗生素的生长培养基。

- 细胞为上皮细胞，贴壁生长。培养箱中孵育 16-24 h 后，镜下观察细胞贴壁情况，当细胞密度达到 80%，需要进行细胞传代。推荐细胞传代比例为 1:3-1:4，2-3 天传代。注意保持密度不超过 80%，否则可能会因细胞受到挤压而导致活性减弱。
- 将皿或培养瓶中的培养液弃去，10 cm 皿加 2 mL PBS 润洗 1 次。
- 弃 PBS，加 1 mL 0.25% Trypsin-EDTA 消化液，37 $^{\circ}\text{C}$ 消化 30-60 s，显微镜下观察。
- 待细胞变圆，细胞间隙明显，部分细胞刚开始脱离瓶壁时，加 2 mL 左右生长培养基混匀终止消化，将细胞小心吹打下来，176 \times g 室温离心 3 min。

注意事项：

- 细胞刚复苏，死细胞较多，属于正常现象，经调整会有明显好转，状态稳定后，传代后死细胞会变少，细胞生长速度趋于稳定。
- 注意保持密度不超过 80%，否则可能会因细胞受到挤压而导致活性减弱。
- FBS 血清需 56 $^{\circ}\text{C}$ 加热 30 分钟，可灭活补体和部分病毒，但不显著影响大多数生长因子和细胞因子活性。

六、使用方法

1. 激动剂激活实验

操作步骤可调整优化，对于本实验，推荐 H_IL-23 Reporter 293 Cell Line 细胞量为 1.5×10^4 Cells/孔。本次实验使用 Recombinant Human IL-23 (54.5 kDa) (以下简称 Human IL-23) 作为阳性药物，Conc.01 浓度为 $1 \mu\text{g/mL}$ ，3 倍梯度稀释，Conc.01-Conc.10 分别排在 B2-B11，B12 为 0 浓度对照。周围为 $100 \mu\text{L}$ PBS，以防止边孔蒸发。孔板布局：


	1	2	3	4	5	6	7	8	9	10	11	12
A	PBS	PBS	PBS	PBS	PBS	PBS	PBS	PBS	PBS	PBS	PBS	PBS
B	Human IL-23	1 $\mu\text{g/mL}$	333.33 ng/mL	111.11 ng/mL	37.04 ng/mL	12.35 ng/mL	4.12 ng/mL	1.37 ng/mL	457.25 pg/mL	152.42 pg/mL	50.81 pg/mL	0
C	PBS	PBS	PBS	PBS	PBS	PBS	PBS	PBS	PBS	PBS	PBS	PBS
D												
E												
F												
G												
H												

1) 加样步骤

- 在实验前 16-24 h，将细胞从培养瓶中取出，消化离心收集细胞沉淀，使用适量完全培养基重悬细胞，检测细胞活力并计数，再以完全培养基调整细胞浓度为 1.5×10^5 cells/mL。以排枪加 $100 \mu\text{L}$ 细胞/孔至中间 11 个孔。周围的孔加 $100 \mu\text{L}$ PBS。盖上市盖，于孵箱中孵育过夜使用。
- 使用 1 个无菌 96 孔 V 底板准备药物稀释。
- 每个待测药物，使用一行（如 B2-B11）。
- 母液配置

药物名称	储液	母液	配置方法
Human IL-23	$100 \mu\text{g/mL}$	/	直接使用储液

- 96 V 孔中，加入 Assay Buffer，各孔体积见下表，如 B2 孔加入 $163.4 \mu\text{L}$ Assay Buffer，B3-B12 孔，加入 $110 \mu\text{L}$ Assay Buffer。
- 吸取不同体积的待测样品母液，加入到第一个梯度稀释孔中（如 B2 中加入 $1.65 \mu\text{L}$ Human IL-23），混匀。

母液吸取	梯度稀释孔, 依次从前孔吸取 55 μL , 加入次孔											对照孔
	1	2	3	4	5	6	7	8	9	10	11	12
A												
B	1.65 μL Human IL-23	加入	163.4 μL	110 μL	110 μL	110 μL	110 μL	110 μL	110 μL	110 μL	110 μL	110 μL
C												
D												
E												
F												
G												
H												

- g) 从第 1 个梯度稀释孔 B2 中吸取 55 μL , 加入到第 2 个梯度稀释孔 B3, 充分混匀。
- h) 以此类推, 直至第 10 个梯度稀释孔 (B11)。
- i) 将步骤 a 孵育过夜的孔板取出, 每孔吸弃 90 μL 培养基。
- j) 加入之前准备好的梯度稀释液, 每孔 100 μL 。
- k) 盖上班盖, 于 37 $^{\circ}\text{C}$ CO_2 培养箱中培养 16 h。
- l) 使用报告基因检测试剂盒, 检测 Luciferase。

2) 报告基因检测

参考报告基因检测说明书。

H_IL-23 Reporter 293 Cell Line	PBS Control	1 $\mu\text{g}/\text{mL}$	50.81 pg/mL
	5625	666877	6275

3) 验证结果

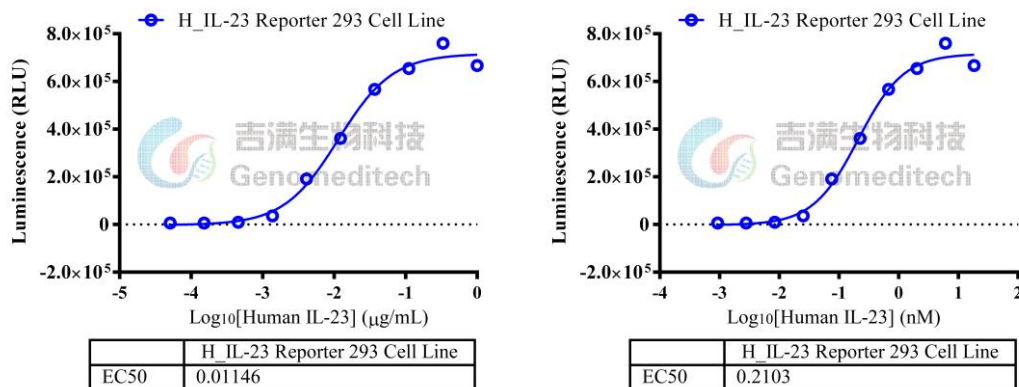


Fig 2. 功能验证结果

(此次实验使用旧型号检测试剂盒检测, 右图对药物进行质量浓度和摩尔浓度的换算后绘制)

1. 抗体 block 实验

操作步骤可调整优化，对于本实验，推荐 H_IL-23 Reporter 293 Cell Line 细胞量为 1.5×10^4 Cells/孔。使用 Recombinant Human IL-23 (54.5 kDa) (以下简称 Human IL-23) 终浓度为 0.01 $\mu\text{g}/\text{mL}$ ($\text{EC}_{50}=0.01146 \mu\text{g}/\text{mL}$)，Anti-H_IL-12/23 hIgG1 antibody(150 kDa) (以下简称 Anti-H_IL-12/23)起始终浓度(Conc.01)为 30 $\mu\text{g}/\text{mL}$ ，4 倍梯度稀释, Conc.01-Conc.09 分别排布在 B2-B10，B11 为 0 浓度对照。周围为 100 μL PBS，以防止边孔蒸发。

孔板布局:

	1	2	3	4	5	6	7	8	9	10	11	12
A	PBS	PBS	PBS	PBS	PBS	PBS	PBS	PBS	PBS	PBS	PBS	PBS
B	0.01 $\mu\text{g}/\text{mL}$ Human IL-23+Anti-H_IL-12/23	30 $\mu\text{g}/\text{mL}$	7.5 $\mu\text{g}/\text{mL}$	1.88 $\mu\text{g}/\text{mL}$	468.75 ng/mL	117.19 ng/mL	29.3 ng/mL	7.32 ng/mL	1.83 ng/mL	457.76 pg/mL	0	PBS
C	PBS	PBS	PBS	PBS	PBS	PBS	PBS	PBS	PBS	PBS	PBS	PBS
D												
E												
F												
G												
H												

1) 加样步骤

- 在实验前 16-24 h，将细胞从培养瓶中取出，消化离心收集细胞沉淀，使用适量完全培养基重悬细胞，检测细胞活力并计数，再以完全培养基调整细胞浓度为 1.5×10^5 cells/mL。以排枪加 100 μL 细胞/孔至中间孔。周围的孔加 100 μL PBS。盖上板盖，于孵箱中孵育过夜使用。
- 使用 1 个无菌 96 孔 V 底板准备药物稀释。
- 每个待测抗体，使用一行（如 B2-B11）。
- 母液配置

药物名称	储液	母液	配置方法
Anti-H_IL-12/23	0.24 mg/mL	/	直接使用储液
Human IL-23	100 $\mu\text{g}/\text{mL}$	10 $\mu\text{g}/\text{mL}$	取 2 μL 储液 + 18 μL Assay Buffer

- e) 96 孔 V 底板中，加入 Assay Buffer，各孔体积见下表，如 B2-B11 孔加入 55 μL Assay Buffer。

	母液吸取	梯度稀释孔，依次从前孔吸取 18.3 μL ，加入次孔										对照孔
	1	2	3	4	5	6	7	8	9	10	11	12
A												
B	18.3 μL Anti-H_IL-12/23	加入	55 μL	55 μL	55 μL	55 μL	55 μL	55 μL	55 μL	55 μL	55 μL	55 μL
C												
D												
E												
F												
G												
H												

- f) 吸取 18.3 μL 待测样品母液，加入到第一个梯度稀释孔中（如 B2），混匀。
- g) 从第一个梯度稀释孔 B2 中吸取 18.3 μL ，加入到第二个梯度稀释孔 B3，充分混匀。
- h) 以此类推，直至第 9 个梯度稀释孔（B10），B11 为不加抗体的对照。
- i) 配置 $2 \times$ 激活剂，0.02 $\mu\text{g}/\text{mL}$ Human IL-23（1.87 μL 10 $\mu\text{g}/\text{mL}$ Human IL-23 母液加入到 804.87 μL Assay Buffer 中，混匀后使用）。
- j) 将配置好的激活剂加入梯度稀释的抗体中，每孔 55 μL ，混匀，盖上盖板放入培养箱孵育 1 h。
- k) 1 h 后取出步骤 a 中装有细胞的孔板，吸弃 90 μL 。
- l) 将步骤 j 中孵育好的混合液取加入到孔板中，每孔 100 μL ，盖上检测盖板，于 37 $^{\circ}\text{C}$ CO₂ 培养箱中孵育 16 h。
- m) 使用报告基因检测试剂盒，收样检测 Luciferase。

2) 报告基因检测

参考报告基因检测说明书。

H_IL-23 Reporter 293 Cell Line	Human IL-23+0 $\mu\text{g}/\text{mL}$ Anti-H_IL-12/23	Human IL-23+ 30 $\mu\text{g}/\text{mL}$ Anti-H_IL-12/23	Human IL-23+ 457.76 $\mu\text{g}/\text{mL}$ Anti-H_IL-12/23
		1912168	29227

3) 验证结果

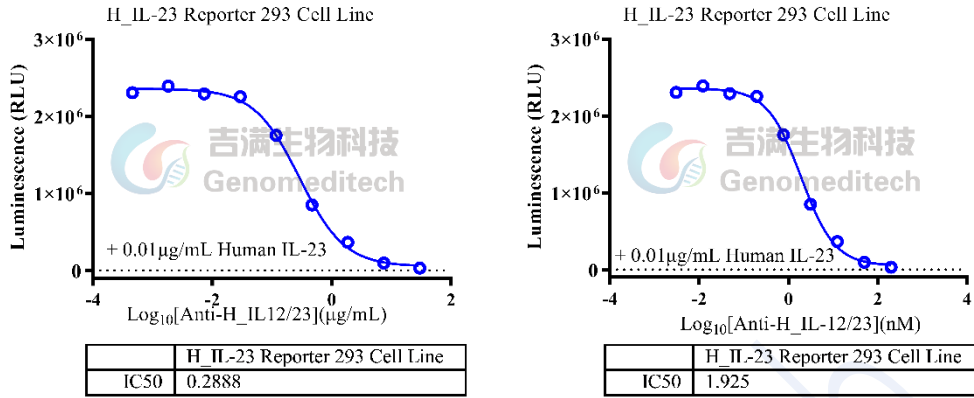


Fig 3. Anti-H_IL-12/23 block 验证结果

(此次实验使用旧型号检测试剂盒检测，右图对抗体进行质量浓度和摩尔浓度的换算后绘制)

附录 1: IL-23A&IL-12B 蛋白验证结果

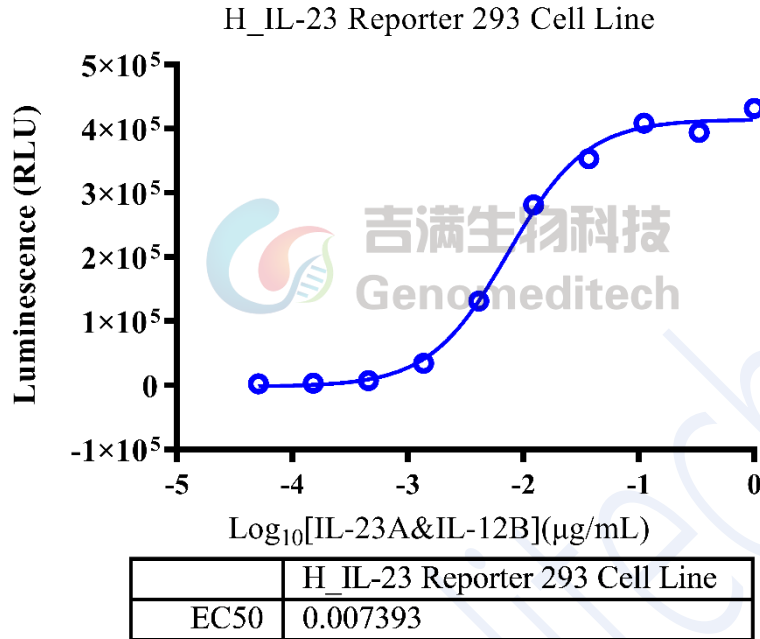


Fig 4. H_IL-23 Reporter 293 Cell Line 使用 Human IL-23A&IL-12B Heterodimer Protein; His Tag (Genomeditech/GM-87924RP) 验证结果

附录 2: 稳定性验证结果

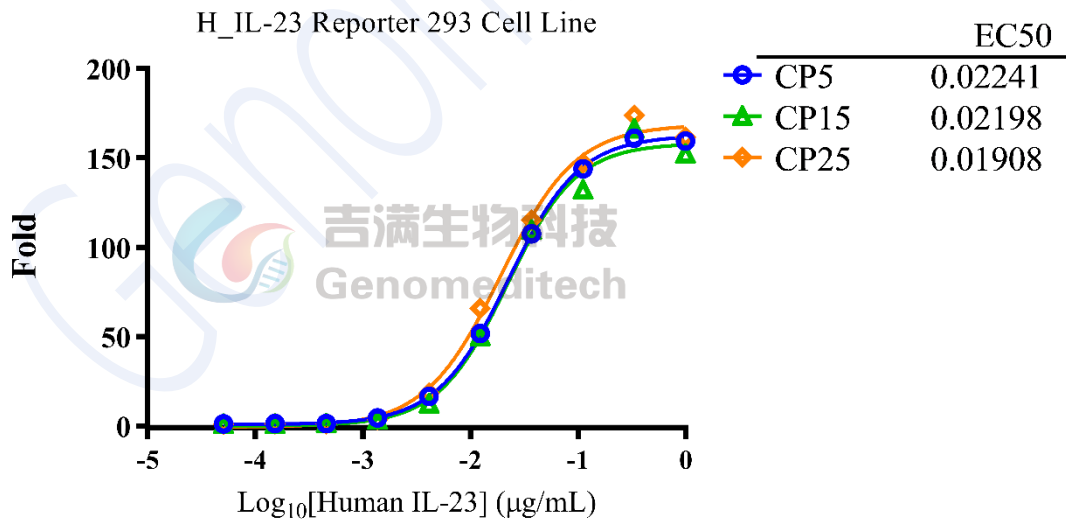


Fig 5. 使用 Recombinant Human IL-23 (C-6His) (novoprotein/CJ40) 稳定性验证结果

附录 3：流式验证结果

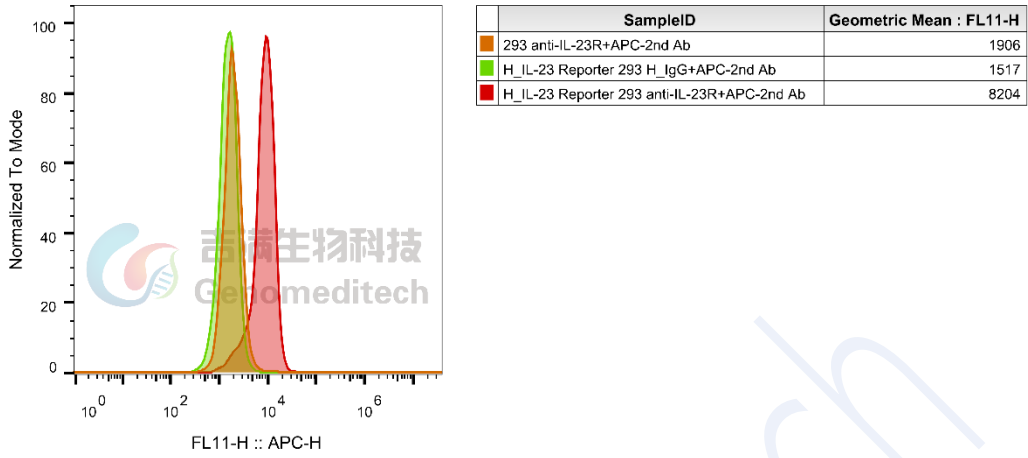


Fig 6. H_IL-23 Reporter 293 Cell Line 使用 Anti-IL-23R hIgG1 Antibody(5D4) (Genomeditech/GM-87786AB) 验证 H_IL-23R 的表达

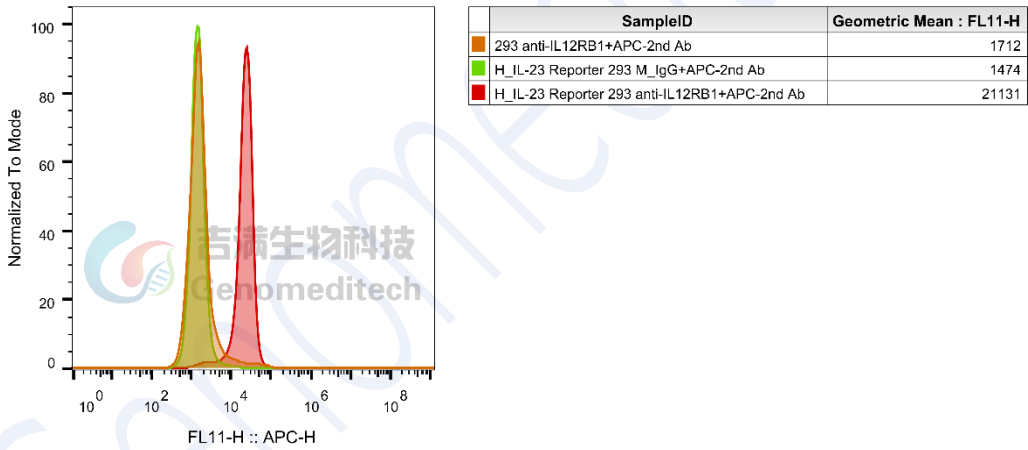


Fig 7. H_IL-23 Reporter 293 Cell Line 使用 Anti-Human CD212/IL12RB1 Antibody (148C09) (AtaGenix/FHE37110) 验证 H_IL-12RB1 的表达

相关产品

IL-23	
Cynomolgus_IL-23R HEK-293 Cell Line	H_IL-23R HEK-293 Cell Line
Human IL-23A&IL-12B Heterodimer Protein; His Tag	Human IL-23R Protein; hFc Tag
TNF:TNFR2:TNFR1	
H_TNFR2 Null Reporter Cell Line	H_TNFR2 Reporter Jurkat Cell Line
H_TNFR2 Reporter V2 Cell Line	Cynomolgus_TNFRSF1B(TNFR2) CHO-K1 Cell Line
H_TNFRSF1B(TNFR2) CHO-K1 Cell Line	H_TNFRSF1B(TNFR2) HEK-293 Cell Line
Membrane Bound H_TNF α CHO-K1 Cell Line	Membrane Bound H_TNF α (cleavage-resistant) CHO-K1 Cell Line
Anti-H_TNFR2 hIgG1 Antibody(1H10)	Anti-H_TNFRSF1B(TNFR2) hIgG1 Antibody(UC2.3.8)
Anti-TNFR1 hIgG1 Antibody(Atrosab)	Anti-TNF- α hIgG1 Antibody (CT-P17)
TL1A:DR3(TNFRSF25)	
H_TNFRSF25(DR3) Reporter Jurkat Cell Line	H_TNFSF15(TL1A) Reporter Cell Line
Mouse_TNFRSF25(DR3) Reporter Jurkat Cell Line	Cynomolgus_TNFSF15(TL1A) HEK-293 Cell Line
H_TNFRSF25(DR3) CHO-K1 Cell Line	H_TNFRSF25(DR3) HEK-293 Cell Line
H_TNFSF15(TL1A) CHO-K1 Cell Line	H_TNFSF15(TL1A) HEK-293 Cell Line
Mouse_TNFSF15(TL1A) HEK-293 Cell Line	
Anti-H_TNFSF15(TL1A) hIgG1 Antibody(PF-06480605)	Anti-H_TNFSF15(TL1A) hIgG1 Antibody(Tulisokibart、PRA-023)
Anti-H_TNFSF15(TL1A) hIgG4 Antibody	Anti-TL1A hIgG1 Reference Antibody (Duvbio)
Anti-TL1A hIgG1 Reference Antibody (Tulbio)	Anti-TNFRSF25(DR3) hIgG1 Antibody(PTX-35)
Biotinylated Cynomolgus TL1A Protein; His-Avi Tag	Biotinylated Human TL1A Protein; His-Avi Tag
Cynomolgus TL1A Protein; His Tag	Human TL1A Protein; His Tag

使用许可协议:

吉满生物将其许可材料的所有知识产权，独占的、不可转让的和不可发放分许可的权利授予给被许可人；吉满生物将保留许可材料、细胞系历史包、子代、包括修改材料中许可材料的所有权。

在吉满生物和被许可方之间，被许可方不允许以任何方式修改细胞系。被许可方不得分享、分发、出售、再授权或以其他方式将被许可材料、子代提供给其它实验室、部门、研究机构、医院、大学或生物技术公司等第三方非基于外包被许可人的研究目的而使用。

详情请参考吉满细胞系授权协议。